



คู่มือการปฏิบัติงาน

งานสุขาภิบาล

กองสาธารณสุขและสิ่งแวดล้อม

เทศบาลตำบลหนองเสม็ด



คู่มือการปฏิบัติงาน

ความเป็นมา/ความสำคัญ

การจัดทำคู่มือปฏิบัติงานจัดทำขึ้นเพื่อให้ผู้ปฏิบัติงานทราบขั้นตอนการปฏิบัติงานและเป็นคู่มือสำหรับการศึกษาวិธีการปฏิบัติงานภายใต้ข้อบัญญัติ กฎหมาย ระเบียบ คำสั่ง ที่เกี่ยวข้องให้เป็นแนวทางเดียวกันตามภารกิจหน้าที่ความรับผิดชอบโดยนำคู่มือการปฏิบัติงานไปเป็นเครื่องมือในการพัฒนา บุคลากร และใช้เป็นแหล่งข้อมูลในการศึกษาหาความรู้และเป็นแนวทางการปฏิบัติงานได้อย่างถูกต้อง หรือเป็น แหล่งข้อมูลให้บุคคลภายนอกให้ทราบกระบวนการปฏิบัติงาน การจัดทำคู่มือการปฏิบัติงาน นอกจาก ให้เจ้าหน้าที่ผู้ปฏิบัติงานใช้เป็นคู่มือปฏิบัติงานแล้วยังเป็นประโยชน์ให้ผู้บริหาร ใช้ในการควบคุมมาตรฐานการปฏิบัติงานเป็นการเพิ่มประสิทธิภาพ เกิดประสิทธิผล ในการบริหารงานกองสาธารณสุขและสิ่งแวดล้อม

วัตถุประสงค์

๑. เพื่อให้มีคู่มือการปฏิบัติงานที่เป็นมาตรฐานมุ่งไปสู่การบริหารงานอย่างมีประสิทธิภาพ
๒. เพื่อให้ผู้บริหารสามารถติดตามผลการปฏิบัติงานได้ทุกขั้นตอน
๓. เพื่อเป็นเครื่องมือที่สำคัญในการปฏิบัติงานสามารถทำความเข้าใจการทำงานได้อย่างเป็นระบบ
๔. เพื่อเป็นแหล่งข้อมูลให้บุคคลภายนอกสามารถเข้าใจและใช้ประโยชน์จากคู่มือการปฏิบัติงานตรงกับความต้องการได้
๕. เพื่อเป็นคู่มือที่สามารถเรียนรู้ด้วยตนเองให้ผู้ที่เข้ามาปฏิบัติงานสามารถปฏิบัติงานได้ โดยลดการตอบคำถาม ลดเวลาในการสอนงาน ลดข้อผิดพลาดหรือความขัดแย้งที่อาจเกิดในการทำงานและสามารถพัฒนาการทำงานอย่างมีประสิทธิภาพได้

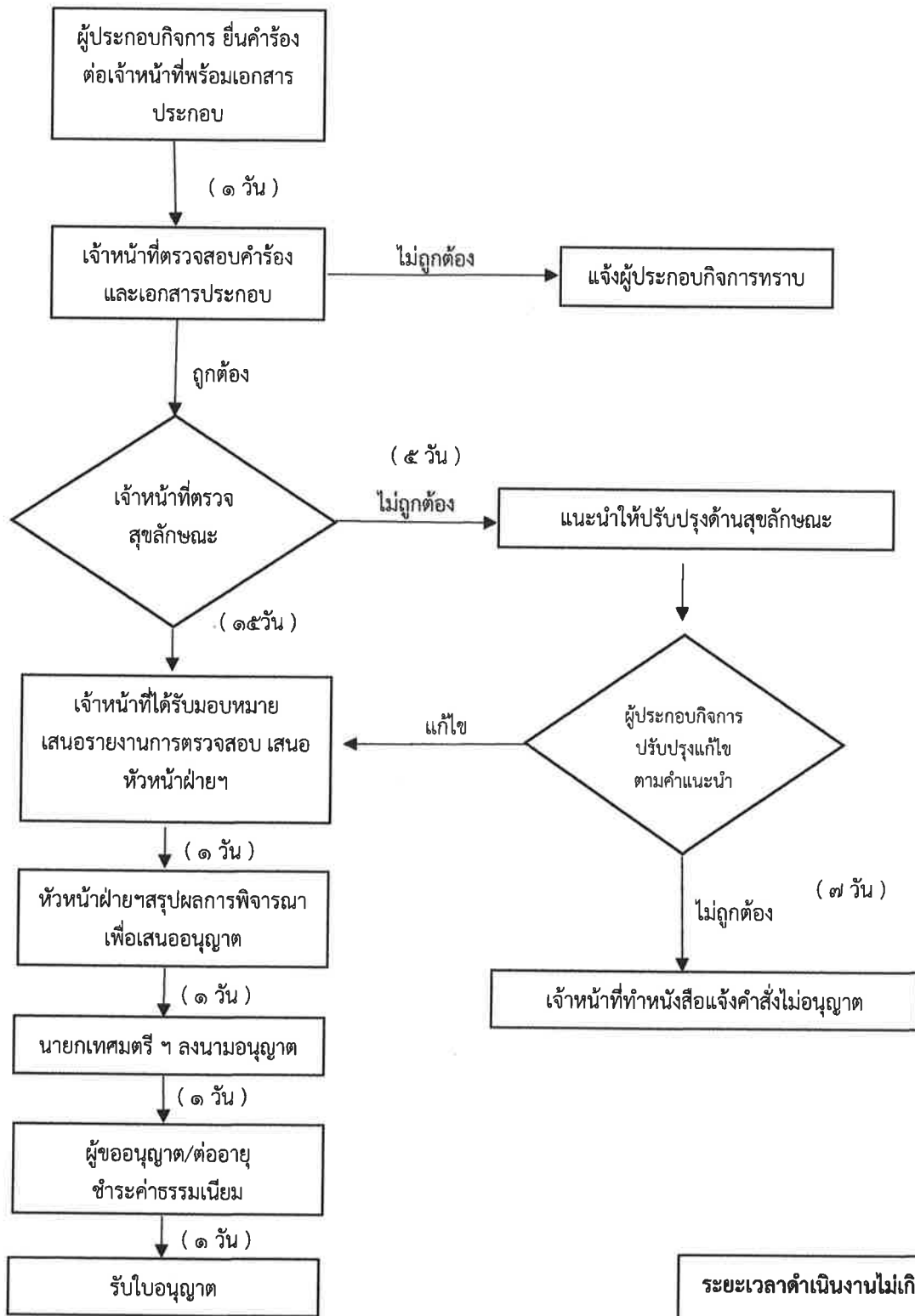
ขอบเขตงาน

คู่มือการปฏิบัติงานฉบับนี้มีขอบเขตรอบคลุมการปฏิบัติงานตามอำนาจหน้าที่ของงานสุขาภิบาล
กองสาธารณสุขและสิ่งแวดล้อม

- งานออกใบอนุญาตและหนังสือรับรองการแจ้ง ตามพระราชบัญญัติการสาธารณสุข พ.ศ.๒๕๓๕
 - ๑.ใบอนุญาตจัดตั้งตลาด
 - ๒.ใบอนุญาตสถานที่จำหน่ายอาหารหรือสะสมอาหาร
 - ๓.ใบอนุญาตจำหน่ายสินค้าในที่หรือทางสาธารณะ
 - ๔.ใบอนุญาตประกอบกิจการที่เป็นอันตรายต่อสุขภาพ
- งานตรวจสอบดำเนินการเรื่องร้องเรียนเหตุรำคาญ ตามพระราชบัญญัติการสาธารณสุข พ.ศ.๒๕๓๕

ผังแสดงขั้นตอนการดำเนินงาน
งานสุขาภิบาล กองสาธารณสุขและสิ่งแวดล้อม

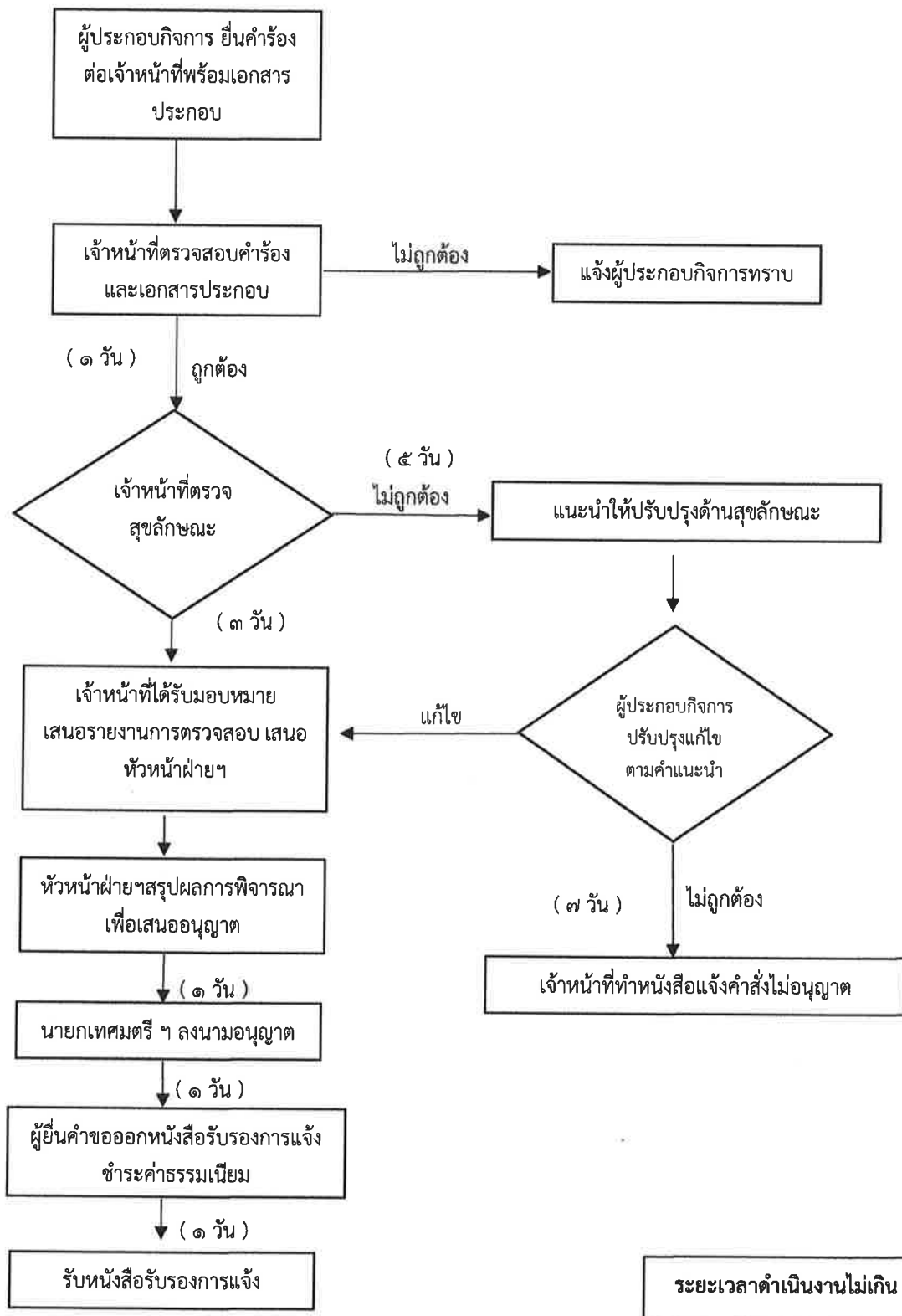
กระบวนการออกใบอนุญาต
(รายใหม่/ต่ออายุ)



ผังแสดงขั้นตอนการดำเนินงาน
งานสุขาภิบาล กองสาธารณสุขและสิ่งแวดล้อม

กระบวนการออกหนังสือรับรองการแจ้ง
(รายใหม่/ต่ออายุ)

กรณี : สถานที่จำหน่ายอาหารหรือสถานที่เสิร์ฟอาหาร พื้นที่ไม่เกิน ๒๐๐ ตารางเมตรและมีใช้เป็นการขายของในตลาด



ระยะเวลาดำเนินงานไม่เกิน ๗ วันทำการ

คำจำกัดความ

ตาม พ.ร.บ การสาธารณสุข พ.ศ. ๒๕๓๕

“ที่หรือทางสาธารณะ” หมายความว่า สถานที่หรือทางซึ่งมิใช่เป็นของเอกชนและประชาชน สามารถใช้ประโยชน์ หรือใช้สัญจรได้

“อาคาร” หมายความว่า ตึก บ้าน เรือน โรง ร้าน แพ คลังสินค้า สำนักงานหรือสิ่งที่สร้างขึ้นอย่างอื่นซึ่งบุคคล อาจเข้าอยู่หรือเข้าใช้สอยได้

“ตลาด” หมายความว่า สถานที่ซึ่งปกติจัดไว้ให้ผู้ค้าใช้เป็นที่ชุมนุมเพื่อจำหน่ายสินค้าประเภทสัตว์ เนื้อสัตว์ ผัก ผลไม้ หรืออาหารอันมีสภาพเป็นของสด ประกอบหรือปรุงแล้วหรือของเสียง่าย ทั้งนี้ ไม่ว่าจะมีการ จำหน่าย สินค้าประเภทอื่นด้วยหรือไม่ก็ตามและหมายความรวมถึงบริเวณซึ่งจัดไว้สำหรับให้ผู้ค้าใช้เป็นที่ชุมนุมเพื่อ จำหน่ายสินค้าประเภทดังกล่าวเป็นประจํา หรือเป็นครั้งคราวหรือตามวันที่กําหนด

“สถานที่จำหน่ายอาหาร” หมายความว่า อาคาร สถานที่ หรือบริเวณใด ๆ ที่มีใช้ที่หรือทางสาธารณะ ที่จัดไว้ เพื่อประกอบอาหารหรือปรุงอาหารจนสำเร็จและจำหน่ายให้ผู้ซื้อสามารถบริโภคได้ทันที ทั้งนี้ ไม่ว่าจะเป็นการ จำหน่ายโดยจัดให้มีบริเวณไว้สำหรับการบริโภค ณ ที่นั้น หรือนำไปบริโภคที่อื่นก็ตาม

“สถานที่เสวยอาหาร” หมายความว่า อาคาร สถานที่ หรือบริเวณใด ๆ ที่มีใช้ที่หรือทางสาธารณะ ที่จัดไว้ สำหรับเก็บอาหารอันมีสภาพเป็นของสดหรือของแห้งหรืออาหารในรูปลักษณะอื่นใด ซึ่งผู้ซื้อต้องนำไปทำ ประกอบ หรือปรุงเพื่อบริโภคในภายหลัง

“เหตุรำคาญ” หมายความว่า เหตุหนึ่งเหตุใดอันอาจก่อให้เกิดความเดือดร้อนแก่ประชาชนผู้ที่อยู่อาศัย ในบริเวณ ใกล้เคียงซึ่งมีสาเหตุมาจากการกระทำดังต่อไปนี้

๑. แหล่งน้ำทางระบายน้ำที่ใสมูล หรือเก่า หรือสถานที่อื่นใด ซึ่งอยู่ในทำเลที่ไม่เหมาะสม สกปรก มีการสะสมหรือ หมักหมมสิ่งของ มีการเททิ้งสิ่งใดเป็นเหตุให้มีกลิ่นเหม็น หรือละอองเป็นพิษ หรือเป็นที่ เพาะพันธุ์พาหะนำโรค หรือก่อให้เกิดความเสื่อม หรืออาจเป็นอันตรายต่อสุขภาพ

๒. การเลี้ยงสัตว์ในที่ หรือวิธีใด หรือมีจำนวนเกินสมควร จนเป็นเหตุให้เสื่อม หรืออาจเป็นอันตรายต่อสุขภาพ ๓. อาคาร อันเป็นที่อยู่ของคนหรือสัตว์โรงงานหรือสถานที่ประกอบการใด ไม่มีการระบายอากาศ การระบายน้ำ การ กําจัดสิ่งปฏิกูลหรือการควบคุมสารเป็นพิษหรือมีแต่ไม่มีการควบคุมให้ปราศจากกลิ่น เหม็น หรือละอองสารเป็น พิษอย่างเพียงพอจนเป็นเหตุให้เสื่อมหรืออาจเป็นอันตรายต่อสุขภาพ

๔. การกระทำใดๆ อันเป็นเหตุให้เกิดกลิ่น แสง สี เสียง ความร้อน สิ่งมีพิษ ความสั่นสะเทือน ฝุ่นละออง เขม่า ฝ้า หรือกรณีอื่นใด จนเป็นเหตุให้เสื่อม หรืออาจเป็นอันตรายต่อสุขภาพ

“ใบอนุญาตจำหน่ายอาหาร” หมายความว่า การจัดตั้งสถานที่จำหน่ายอาหารหรือเสวยอาหาร (พื้นที่เกิน ๒๐๐ ตารางเมตร)

“หนังสือรับรองการแจ้ง” หมายความว่า การจัดตั้งสถานที่จำหน่ายอาหารหรือเสวยอาหาร (พื้นที่ไม่เกิน ๒๐๐ ตารางเมตร)

“ผู้ได้รับการแต่งตั้งจากเจ้าพนักงานท้องถิ่น” หมายความว่า ข้าราชการหรือพนักงานส่วนท้องถิ่นที่ได้รับการแต่งตั้งจากเจ้าพนักงานที่ถิ่นนั้น ให้มีอำนาจปฏิบัติการตรวจตรา กำกับดูแล ตามมาตรา ๔๔ หรือตามที่คำสั่งแต่งตั้งของเทศบาลตำบลหนองเสม็ด

“เจ้าพนักงานสาธารณสุข” หมายความว่า เจ้าพนักงานซึ่งได้รับแต่งตั้งให้ปฏิบัติการตามพระราชบัญญัตินี้

“เจ้าพนักงานท้องถิ่น” หมายความว่า นายกเทศมนตรีตำบลหนองเสม็ด

ลักษณะงาน/ภารกิจปฏิบัติ

๑. การตรวจแนะนำ พิจารณาออกใบอนุญาต หนังสือรับรองการแจ้งสถานประกอบการตาม พระราชบัญญัติ การสาธารณสุข พ.ศ. ๒๕๓๕ ประกอบด้วย

- ตรวจสอบและอนุญาตให้ใช้สถานที่ที่เป็นตลาด
- ตรวจสอบและอนุญาตหรือออกหนังสือรับรองการแจ้งจัดตั้งสถานที่จำหน่ายอาหารหรือสถานที่ สวมอาหาร
- ตรวจสอบและอนุญาตให้จำหน่ายสินค้าในที่หรือทางสาธารณะ
- ตรวจสอบและอนุญาตสถานประกอบการกิจการที่เป็นอันตรายต่อสุขภาพ

๒. การตรวจสอบ แก้ไขและระงับเหตุรำคาญ

เทศบัญญัติเทศบาลตำบลหนองเสม็ด

เรื่องการควบคุมกิจการที่เป็นอันตรายต่อสุขภาพ พ.ศ. ๒๕๖๒

โดยที่เป็นการสมควรตราเทศบัญญัติเทศบาลตำบลหนองเสม็ด ว่าด้วยการควบคุมกิจการที่เป็นอันตรายต่อสุขภาพ

อาศัยอำนาจตามความในมาตรา ๖๐ แห่งพระราชบัญญัติเทศบาล พ.ศ. ๒๔๙๖ และที่แก้ไขเพิ่มเติม ประกอบมาตรา ๓๒ มาตรา ๕๔ มาตรา ๕๕ มาตรา ๕๘ มาตรา ๖๓ และมาตรา ๖๕ แห่งพระราชบัญญัติการสาธารณสุข พ.ศ. ๒๕๓๕ และที่แก้ไขเพิ่มเติม เทศบาลตำบลหนองเสม็ดโดยความเห็นชอบของสภาเทศบาลตำบลหนองเสม็ดและผู้ว่าราชการจังหวัดตราด จึงตราเทศบัญญัติไว้ดังต่อไปนี้

ข้อ ๑ เทศบัญญัตินี้เรียกว่า “เทศบัญญัติเทศบาลตำบลหนองเสม็ด เรื่อง การควบคุมกิจการที่เป็นอันตรายต่อสุขภาพ พ.ศ. ๒๕๖๒”

ข้อ ๒ เทศบัญญัตินี้ให้ใช้บังคับในเขตเทศบาลตำบลหนองเสม็ด ตั้งแต่วันที่ประกาศไว้โดยเปิดเผยที่สำนักงานเทศบาลตำบลหนองเสม็ดแล้วเจ็ดวัน

ข้อ ๓ ให้ยกเลิกข้อบังคับตำบลหนองเสม็ด เรื่อง การควบคุมกิจการที่เป็นอันตรายต่อสุขภาพ พ.ศ. ๒๕๔๑

ข้อ ๔ บรรดาเทศบัญญัติ ประกาศ ระเบียบ หรือคำสั่งอื่นใดในส่วนที่ได้ตราไว้แล้วที่เกี่ยวข้องกับเทศบัญญัตินี้ หรือขัดแย้งกับเทศบัญญัตินี้ ให้ใช้เทศบัญญัตินี้แทน

ข้อ ๕ ในเทศบัญญัตินี้

“สถานประกอบกิจการ” หมายความว่า สถานที่ที่ใช้ในการประกอบกิจการที่เป็นอันตรายต่อสุขภาพตามประกาศกระทรวงสาธารณสุขที่ออกตามความในมาตรา ๓๑ แห่งพระราชบัญญัติการสาธารณสุข พ.ศ. ๒๕๓๕

“ผู้ดำเนินการกิจการ” หมายความว่า เจ้าของ หรือผู้ซึ่งรับผิดชอบในการดำเนินการของสถานประกอบกิจการนั้น

“ผู้ปฏิบัติงาน” หมายความว่า ผู้ปฏิบัติงานในสถานประกอบกิจการ

“มลพิษทางเสียง” หมายความว่า สภาวะของเสียงอันเกิดจากการประกอบกิจการของสถานประกอบกิจการที่ทำให้มีผลกระทบหรืออาจมีผลกระทบต่อสุขภาพอนามัยของประชาชน

“มลพิษทางอากาศ” หมายความว่า สภาวะของอากาศอันเกิดจากการประกอบกิจการของสถานประกอบกิจการที่ทำให้มีผลกระทบหรืออาจมีผลกระทบต่อสุขภาพอนามัยของประชาชน

“มลพิษทางน้ำ” หมายความว่า สภาวะของน้ำที่อันเกิดจากการประกอบกิจการของสถานประกอบกิจการที่ทำให้มีผลกระทบหรืออาจมีผลกระทบต่อสุขภาพอนามัยของประชาชน

“มลพิษทางแสง” หมายความว่า สภาวะของแสงอันเกิดจากการประกอบกิจการของสถานประกอบกิจการที่ทำให้มีผลกระทบหรืออาจมีผลกระทบต่อสุขภาพอนามัยของประชาชน

(๗) การประกอบกิจการโรงมหรสพ

(๘) การจัดให้มีมหรสพ การแสดงดนตรี เต็มรำ รำวง ร้องเงิ้ง ดิสโก้เทก คาราโอเกะ หรือตู้เพลง หรือการแสดงอื่น ๆ ในทำนองเดียวกัน

(๙) การประกอบกิจการสระว่ายน้ำ หรือกิจการอื่น ๆ ในทำนองเดียวกัน เว้นแต่เป็นการให้บริการที่ได้รับใบอนุญาตใน ๙ (๑)

(๑๐) การประกอบกิจการการเล่นสเกต หรือโรลเลอร์เบลด หรือการเล่นอื่น ๆ ในทำนองเดียวกัน

(๑๑) การประกอบกิจการเสริมสวย หรือแต่งผม เว้นแต่กิจการที่อยู่ในบังคับตามกฎหมายว่าด้วยการประกอบวิชาชีพเวชกรรม หรือตามกฎหมายว่าด้วยสถานประกอบการเพื่อสุขภาพ

(๑๒) การประกอบกิจการสถานที่ออกกำลังกาย

(๑๓) การประกอบกิจการให้บริการควบคุมน้ำหนัก

(๑๔) การประกอบกิจการสวนสนุก โบว์ลิ่ง หรือตู้เกม

(๑๕) การประกอบกิจการให้บริการคอมพิวเตอร์

(๑๖) การประกอบกิจการสนามกอล์ฟ หรือสนามฝึกซ้อมกอล์ฟ

(๑๗) การประกอบกิจการห้องปฏิบัติการทางการแพทย์ การสาธารณสุข วิทยาศาสตร์ หรือสิ่งแวดล้อม

(๑๘) การประกอบกิจการสักผิวหนัง หรือเจาะส่วนหนึ่งส่วนใดของร่างกาย

(๑๙) การประกอบกิจการให้บริการเลี้ยงและดูแลเด็กที่บ้านของผู้รับบริการ

(๒๐) การประกอบกิจการให้บริการดูแลผู้สูงอายุที่บ้านของผู้รับบริการ

(๒๑) การประกอบกิจการให้บริการสปา อาบน้ำ ตัดขน รับเลี้ยงหรือรับฝากสัตว์ชั่วคราว

๑๐. กิจการที่เกี่ยวกับสิ่งทอ

(๑) การปั่นด้าย กรอด้าย ทอผ้าด้วยเครื่องจักร หรือทอผ้าด้วยมือ

(๒) การสะสมปอ ป่าน ผ้าย นุ่น หรือใยสังเคราะห์

(๓) การปั่นฝ้าย นุ่น ใยสังเคราะห์ด้วยเครื่องจักร

(๔) การทอเสื่อ กระสอบ พรม หรือสิ่งทออื่น ๆ ด้วยเครื่องจักร

(๕) การเย็บ ปักผ้า หรือสิ่งทออื่น ๆ ด้วยเครื่องจักร

(๖) การพิมพ์ผ้า และสิ่งทออื่น ๆ

(๗) การซัก อบ รีด หรืออัดกลับผ้าด้วยเครื่องจักร

(๘) การย้อม ฟอก กัดสีผ้าหรือสิ่งทออื่น ๆ

๑๑. กิจการที่เกี่ยวกับหิน ดิน ทราาย ซีเมนต์ หรือวัตถุที่คล้ายคลึง

(๑) การผลิตภาชนะดินเผาหรือผลิตภัณฑ์ดินเผา

(๒) การระเบิด โม่ บด หรือย่อยหิน ด้วยเครื่องจักร

(๓) การผลิตสิ่งของ เครื่องใช้หรือผลิตภัณฑ์อื่น ๆ ด้วยซีเมนต์ หรือวัตถุที่คล้ายคลึง

(๔) การผสม ผสมซีเมนต์ หิน ดิน ทราาย วัสดุก่อสร้าง รวมทั้งการขุด ตัก ดูน โม่ บด หรือย่อย ด้วยเครื่องจักร ยกเว้นกิจการที่ได้รับใบอนุญาตใน ๑๑ (๒)

- (๕) การเจียรไนเพชร พลอย หิน หรือกระจก หรือวัตถุที่คล้ายคลึง
- (๖) การเลื่อย ตัด หรือประดิษฐ์หินเป็นสิ่งของ เครื่องใช้ หรือผลิตภัณฑ์ต่าง ๆ
- (๗) การผลิตขอล็ก ปูนปลาสเตอร์ ปูนขาว ดินสอพอง หรือเฝ้าหินปูน
- (๘) การผลิตผลิตภัณฑ์ต่าง ๆ ที่มีแร่ใยหินเป็นส่วนประกอบหรือส่วนผสม
- (๙) การผลิต ตัด บดกระจกหรือผลิตภัณฑ์แก้ว
- (๑๐) การผลิตกระดาษทราย หรือผ้าทราย
- (๑๑) การผลิตใยแก้ว หรือผลิตภัณฑ์จากใยแก้ว
- (๑๒) การล้าง การขัดด้วยการพ่นทรายลงบนพื้นผิวกระจก แก้ว หิน หรือวัตถุอื่นใด ยกเว้น

กิจการที่ได้รับใบอนุญาตใน ๖ (๕)

๑๒. กิจการที่เกี่ยวกับปิโตรเลียม ปิโตรเคมี ถ่านหิน ถ่านโค้ก และสารเคมีต่าง ๆ

- (๑) การผลิต สะสม บรรจุ หรือขนส่งกรด ต่าง สารออกซิไดซ์ หรือสารตัวทำละลาย
- (๒) การผลิต สะสม บรรจุ หรือขนส่งก๊าซ
- (๓) การผลิต สะสม กลั่น หรือขนส่งปิโตรเลียมหรือผลิตภัณฑ์ปิโตรเลียม
- (๔) การผลิต สะสม หรือขนส่งถ่านหิน หรือถ่านโค้ก
- (๕) การขนส่ง ยกเว้นกิจการที่ได้รับใบอนุญาตใน ๗ (๑)
- (๖) การผลิตสิ่งของเครื่องใช้หรือผลิตภัณฑ์ด้วยยางเทียม พลาสติก เซลลูลอยด์ เบเกอร์ไลท์

หรือวัตถุที่คล้ายคลึง

- (๗) การโม่ สะสม หรือบดขัณฑ์
- (๘) การผลิตสีหรือน้ำมันผสมสี
- (๙) การผลิต ล้างฟิล์มรูปถ่ายหรือฟิล์มภาพยนตร์
- (๑๐) การเคลือบ ชุบวัตถุด้วยพลาสติก เซลลูลอยด์ เบเกอร์ไลท์ หรือวัตถุที่คล้ายคลึง
- (๑๑) การผลิตพลาสติก เซลลูลอยด์ เบเกอร์ไลท์ หรือวัตถุที่คล้ายคลึง
- (๑๒) การผลิต หรือบรรจุสารเคมีดับเพลิง
- (๑๓) การผลิตน้ำแข็งแห้ง
- (๑๔) การผลิต สะสม ขนส่งดอกไม้เพลิง หรือสารเคมีอันเป็นส่วนประกอบในการผลิตดอกไม้

เพลิง

- (๑๕) การผลิตเซลล์แก๊ส หรือสารเคลือบเงา
- (๑๖) การผลิต สะสม บรรจุ ขนส่งสารกำจัดศัตรูพืชหรือพาหะนำโรค
- (๑๗) การผลิต สะสม หรือบรรจุแก้ว

๑๓. กิจการอื่น ๆ

- (๑) การพิมพ์หนังสือหรือสิ่งพิมพ์อื่นที่มีลักษณะเดียวกันด้วยเครื่องจักร
- (๒) การผลิต ซ่อมเครื่องอิเล็กทรอนิกส์ เครื่องไฟฟ้า อุปกรณ์อิเล็กทรอนิกส์ หรืออุปกรณ์

ไฟฟ้า

- (๓) การผลิตเทียน หรือเทียนไข หรือวัตถุที่คล้ายคลึง
- (๔) การพิมพ์แบบ พิมพ์เขียว หรือถ่ายเอกสาร

(๕) การสะสมวัตถุหรือสิ่งของที่ชำรุด ใช้แล้วหรือเหลือใช้

(๖) การประกอบกิจการโกดังสินค้า

(๗) การล้างขวด ภาชนะหรือบรรจุภัณฑ์ที่ใช้แล้วเพื่อนำไปใช้ใหม่ หรือแปรสภาพเป็นผลิตภัณฑ์ใหม่

(๘) การพิมพ์ เขียน ฟันสี หรือวิธีอื่นใดลงบนวัตถุที่มีใช้สิ่งทอ

(๙) การประกอบกิจการทำเทียบเรือประมง สะพานปลา หรือแพปลา

(๑๐) การบรรจุหีบห่อสินค้าโดยใช้เครื่องจักร

(๑๑) การให้บริการควบคุมป้องกันและกำจัดแมลง หรือสัตว์พาหะนำโรค

(๑๒) การผลิตสิ่งของ เครื่องใช้ หรือผลิตภัณฑ์จากยาง

(๑๓) การผลิต สสะสม หรือขนส่งไบโอดีเซลและเอทานอล

ข้อ ๘ ให้สถานประกอบกิจการปฏิบัติให้เป็นไปตามค่ามาตรฐานมลพิษทางเสียง มลพิษทางอากาศ มลพิษทางน้ำ มลพิษทางแสง มลพิษทางความร้อน และมลพิษทางความสั่นสะเทือน ตามที่รัฐมนตรีประกาศกำหนดโดยคำแนะนำของคณะกรรมการและประกาศในราชกิจจานุเบกษา

ข้อ ๙ สถานประกอบกิจการประเภทใดจำเป็นต้องมีมาตรการในการควบคุมกำกับดูแลกิจการ หรือการดำเนินการในเรื่องที่เป็นรายละเอียดทางด้านเทคนิควิชาการ หรือเป็นเรื่องที่ต้องมีการเปลี่ยนแปลงรวดเร็ว ตามสภาพสังคม ให้สถานประกอบกิจการนั้นปฏิบัติให้เป็นไปตามหลักเกณฑ์ที่รัฐมนตรีประกาศกำหนดโดยคำแนะนำของคณะกรรมการและประกาศในราชกิจจานุเบกษา

ข้อ ๑๐ สถานประกอบกิจการที่ตั้งอยู่ในท้องที่ที่กฎหมายว่าด้วยการผังเมืองหรือกฎหมายว่าด้วยการควบคุมอาคารมีผลใช้บังคับ สถานประกอบกิจการที่เป็นโรงงานตามกฎหมายว่าด้วยโรงงาน หรือสถานประกอบกิจการที่มีการประกอบกิจการเกี่ยวกับวัตถุอันตราย ต้องปฏิบัติตามกฎหมายว่าด้วยกรนั้นและกฎหมายอื่นที่เกี่ยวข้องด้วย แล้วแต่กรณี

หมวด ๒

สถานที่ตั้ง ลักษณะอาคาร และการสุขาภิบาล

ข้อ ๑๑ สถานประกอบกิจการต้องตั้งอยู่ห่างจากศาสนสถาน โรงพยาบาล สถานศึกษา สถานเลี้ยงเด็ก สถานดูแลผู้สูงอายุหรือผู้ป่วยพักฟื้นหรือผู้พิการ หรือสถานที่อื่นใดที่ต้องมีการคุ้มครองสุขภาพของประชาชนเป็นพิเศษ ซึ่งจะต้องไม่อยู่ในระยะที่อาจส่งผลกระทบต่อสุขภาพของประชาชน หรือต้องจัดให้มีระบบป้องกันผลกระทบต่อสุขภาพของประชาชนที่มีประสิทธิภาพ โดยคำนึงถึงลักษณะและประเภทของสถานประกอบกิจการ

การกำหนดสถานที่อื่นใดเพิ่มเติม การกำหนดระยะห่าง และการกำหนดให้มีระบบป้องกันตามวรรคหนึ่ง ให้เป็นไปตามที่รัฐมนตรีประกาศกำหนดโดยคำแนะนำของคณะกรรมการและประกาศในราชกิจจานุเบกษา

ความในวรรคหนึ่งและวรรคสองไม่ใช้บังคับกับสถานประกอบกิจการที่เป็นโรงงานตามกฎหมายว่าด้วยโรงงาน

ข้อ ๑๒ สถานประกอบการกิจการที่มีอาคารต้องเป็นอาคารที่มีความมั่นคง แข็งแรง และเหมาะสมที่จะประกอบกิจการที่ขออนุญาตได้ ตามกฎหมายว่าด้วยการควบคุมอาคารและกฎหมายอื่นที่เกี่ยวข้อง

ทางหนีไฟ บันไดหนีไฟ หรือทางออกฉุกเฉินให้มีลักษณะตามกฎหมายว่าด้วยการควบคุมอาคาร และกฎหมายอื่นที่เกี่ยวข้อง ทั้งนี้ ต้องไม่มีสิ่งกีดขวาง มีแสงสว่างเพียงพอและมีป้ายหรือเครื่องหมายแสดงชัดเจน โดยทางออกฉุกเฉินต้องมีไฟส่องสว่างฉุกเฉินเมื่อระบบไฟฟ้าปกติขัดข้อง

ข้อ ๑๓ สถานประกอบการกิจการที่มีอาคารต้องจัดให้มีระบบการจัดแสงสว่างและการระบายอากาศให้เป็นไปตามกฎหมายว่าด้วยการควบคุมอาคารและกฎหมายอื่นที่เกี่ยวข้อง

ข้อ ๑๔ สถานประกอบการกิจการที่มีอาคารต้องมีห้องน้ำและห้องส้วม ตามแบบและจำนวนที่กำหนดในกฎหมายว่าด้วยการควบคุมอาคารและกฎหมายอื่นที่เกี่ยวข้อง และมีการดูแลรักษาความสะอาดให้อยู่ในสภาพที่ถูกต้องลักษณะเป็นประจำทุกวัน

ข้อ ๑๕ สถานประกอบการกิจการต้องมีการเก็บ รวบรวม หรือกำจัดมูลฝอยที่ถูกต้องลักษณะ ดังนี้

(๑) มีภาชนะบรรจุ หรือภาชนะรองรับที่เหมาะสมและเพียงพอกับประเภทและปริมาณ ของ มูลฝอย รวมทั้งมีการทำความสะอาดภาชนะบรรจุหรือภาชนะรองรับ และบริเวณที่เก็บภาชนะนั้นอยู่เสมอ

(๒) ในกรณีที่มีการกำจัดมูลฝอยเอง ต้องได้รับความเห็นชอบจากเจ้าพนักงานท้องถิ่นและต้องดำเนินการให้ถูกต้องตามข้อกำหนดของท้องถิ่น และกฎหมายที่เกี่ยวข้อง

(๓) กรณีที่มีมูลฝอยที่ปนเปื้อนสารพิษ หรือวัตถุอันตราย หรือสิ่งอื่นใดที่อาจเป็นอันตรายต่อสุขภาพหรือมีผลกระทบต่อสิ่งแวดล้อม จะต้องดำเนินการตามกฎหมายที่เกี่ยวข้อง

ข้อ ๑๖ สถานประกอบการกิจการต้องดูแลมิให้น้ำท่วมขังบริเวณสถานประกอบการและจัดให้มีการระบายน้ำหรือการดำเนินการอย่างใด ๆ ด้วยวิธีที่เหมาะสม เพื่อไม่ก่อให้เกิดความเดือดร้อนรำคาญหรือเป็นอันตรายต่อสุขภาพแก่ประชาชนในบริเวณใกล้เคียง

ในกรณีที่มีน้ำทิ้งหรือน้ำเสียเกิดขึ้นจากสถานประกอบการตามวรรคหนึ่งซึ่งการดำเนินการของสถานประกอบการดังกล่าวอยู่ภายใต้บังคับแห่งกฎหมายว่าด้วยโรงงานหรือกฎหมายว่าด้วยการส่งเสริมและรักษาคุณภาพสิ่งแวดล้อมแห่งชาติ สถานประกอบการต้องดำเนินการตามที่กฎหมายดังกล่าวกำหนด

ข้อ ๑๗ สถานประกอบการกิจการต้องมีการป้องกัน และกำจัดแมลงและสัตว์ที่เป็นพาหะนำโรคให้ถูกต้องตามหลักวิชาการ ทั้งนี้ ให้เป็นไปตามหลักเกณฑ์ที่รัฐมนตรีประกาศกำหนดโดยคำแนะนำของคณะกรรมการและประกาศในราชกิจจานุเบกษา

ข้อ ๑๘ สถานประกอบการกิจการที่มีโรงอาหารหรือห้องครัวที่จัดไว้สำหรับการประกอบอาหารการปรุงอาหาร หรือการเสิร์ฟอาหารสำหรับผู้ปฏิบัติงาน ต้องดำเนินการให้ถูกต้องตามหลักสุขาภิบาลอาหารที่กำหนดตามข้อกำหนดท้องถิ่น ว่าด้วยสถานที่จำหน่ายอาหารหรือสถานที่เสิร์ฟอาหาร รวมทั้งกฎกระทรวงและประกาศกระทรวงที่ออกตามความในพระราชบัญญัติการสาธารณสุข พ.ศ. ๒๕๓๕

ข้อ ๑๙ สถานประกอบการกิจการต้องจัดวางสิ่งของให้เป็นระเบียบ เรียบร้อย ปลอดภัย เป็นสัดส่วน และดูแลรักษาความสะอาดให้ถูกต้องตามสุขลักษณะและอนามัย เพื่อให้เกิดความปลอดภัย และไม่ก่อให้เกิดเหตุรำคาญหรือเป็นอันตรายต่อสุขภาพ

ข้อ ๒๐ สถานประกอบการกิจการต้องจัดให้มีน้ำดื่มสะอาดที่มีคุณภาพไม่ต่ำกว่าเกณฑ์คุณภาพน้ำบริโภคของกรมอนามัยสำหรับผู้ปฏิบัติงานอย่างเพียงพอทุกวัน รวมทั้งจัดให้มีภาชนะรองรับน้ำดื่มที่สะอาดและ

ปราศจากสิ่งปนเปื้อนที่อาจเป็นอันตรายต่อสุขภาพ และสถานที่ตั้งน้ำดื่มและลักษณะการนำน้ำมาดื่มต้องไม่เกิดการปนเปื้อนจากสิ่งสกปรกหรือสิ่งที่เป็นอันตรายต่อสุขภาพ

ข้อ ๒๑ สถานประกอบการกิจการต้องจัดให้มีน้ำใช้ที่มีปริมาณและคุณภาพเหมาะสมต่อการประกอบกิจการนั้น ๆ ทั้งนี้ ไม่รวมถึงน้ำที่ใช้ในกระบวนการผลิต

หมวด ๓

ความปลอดภัย อาชีวอนามัย และการป้องกันเหตุรำคาญ

ข้อ ๒๒ สถานประกอบการกิจการต้องมีมาตรการความปลอดภัยในการทำงานและปฏิบัติให้เป็นไปตามกฎหมายว่าด้วยความปลอดภัย อาชีวอนามัย และสภาพแวดล้อมในการทำงาน และกฎหมายอื่นที่เกี่ยวข้อง

ข้อ ๒๓ สถานประกอบการกิจการที่มีการดำเนินการเกี่ยวกับวัตถุอันตรายต้องมีสถานที่ที่ปลอดภัยสำหรับเก็บรักษาวัตถุอันตราย หรือสิ่งของที่อาจก่อให้เกิดอันตรายหรืออัคคีภัยได้ง่ายไว้โดยเฉพาะตามกฎหมายว่าด้วยวัตถุอันตราย และกฎหมายอื่นที่เกี่ยวข้อง

ข้อ ๒๔ สถานประกอบการกิจการที่ผู้ปฏิบัติงานอาจเปราะบางเนื่องจากสารเคมี วัตถุอันตราย หรือสิ่งอื่นใดอันอาจเป็นอันตรายต่อสุขภาพ ต้องจัดให้มีที่ชำระร่างกายฉุกเฉินและที่ล้างตาฉุกเฉินตามความจำเป็นและเหมาะสมกับคุณสมบัติของสารเคมี วัตถุอันตราย หรือสิ่งอื่นใดอันอาจเป็นอันตรายต่อสุขภาพ และขนาดของการประกอบกิจการตามที่กำหนดไว้ในกฎหมายว่าด้วยโรงงาน กฎหมายว่าด้วยวัตถุอันตราย และกฎหมายอื่นที่เกี่ยวข้อง

ข้อ ๒๕ สถานประกอบการกิจการต้องใช้อุปกรณ์ เครื่องมือ หรือเครื่องจักรที่มีสภาพที่ปลอดภัยสำหรับการใช้งานในสถานประกอบการ และต้องมีการติดตั้งในลักษณะที่แข็งแรง มั่นคง และปลอดภัย โดยมีระบบป้องกันอันตราย และป้ายคำเตือนหรือคำแนะนำในการป้องกันอันตรายจากอุปกรณ์ เครื่องมือ หรือเครื่องจักรนั้น ทั้งนี้ การจัดวางหรือการจัดเก็บอุปกรณ์ เครื่องมือ หรือเครื่องจักรต้องเป็นระเบียบไม่กีดขวางทางเดินและการปฏิบัติงาน และต้องมีการดูแล ตรวจสอบ และบำรุงรักษาให้อยู่ในสภาพดีตลอดเวลา

ข้อ ๒๖ สถานประกอบการกิจการต้องจัดให้มีการตรวจสุขภาพผู้ปฏิบัติงานตามกฎหมายว่าด้วยความปลอดภัย อาชีวอนามัย และสภาพแวดล้อมในการทำงาน หรือตามหลักเกณฑ์ในการตรวจสุขภาพผู้ปฏิบัติงานที่รัฐมนตรีประกาศกำหนดโดยคำแนะนำของคณะกรรมการและประกาศในราชกิจจานุเบกษา

ข้อ ๒๗ สถานประกอบการกิจการใดที่การประกอบกิจการอาจก่อให้เกิดมลพิษทางเสียง มลพิษทางอากาศ มลพิษทางน้ำ มลพิษทางแสง มลพิษทางความร้อน มลพิษทางความสั่นสะเทือนของเสียอันตราย หรือมีการใช้สารเคมีหรือวัตถุอันตรายจะต้องดำเนินการควบคุมและป้องกันมิให้เกิดผลกระทบจนเป็นเหตุรำคาญ หรืออาจเป็นอันตรายต่อสุขภาพของผู้ปฏิบัติงานและผู้อยู่อาศัยบริเวณใกล้เคียงหรือผู้ที่ต้องประสบกับเหตุนั้น และต้องปฏิบัติตามหลักเกณฑ์ในการควบคุมและป้องกันมิให้เกิดผลกระทบจนเป็นเหตุรำคาญ หรืออาจเป็นอันตรายต่อสุขภาพของผู้ปฏิบัติงานและผู้อยู่อาศัยบริเวณใกล้เคียงหรือผู้ที่ต้องประสบกับเหตุนั้นที่รัฐมนตรีประกาศกำหนดโดยคำแนะนำของคณะกรรมการและประกาศในราชกิจจานุเบกษา

หมวด ๔

ใบอนุญาต

ข้อ ๒๘ เมื่อพ้นกำหนดเก้าสิบวันนับแต่วันที่เทศบัญญัตินี้ใช้บังคับ ห้ามมิให้ผู้ใดดำเนินกิจการตามประเภทที่มีเทศบัญญัติกำหนดให้เป็นกิจการที่ต้องมีการควบคุมตามข้อ ๗ ในลักษณะที่เป็นการค้า เว้นแต่จะได้รับใบอนุญาตจากเจ้าพนักงานท้องถิ่น

ในการออกใบอนุญาตตามวรรคหนึ่งเจ้าพนักงานท้องถิ่นอาจกำหนดเงื่อนไขโดยเฉพาะให้ผู้รับใบอนุญาตปฏิบัติเพื่อป้องกันอันตรายต่อสุขภาพของสาธารณชนเพิ่มเติมจากที่กำหนดไว้โดยทั่วไปในเทศบัญญัตินี้ได้

ใบอนุญาตตามวรรคหนึ่งให้ใช้ได้สำหรับกิจการประเภทเดียวและสำหรับสถานที่แห่งเดียวเท่านั้น

ข้อ ๒๙ ผู้ใดประสงค์จะประกอบกิจการตามประเภทที่มีเทศบัญญัติกำหนดให้เป็นกิจการที่ต้องมีการควบคุมตามข้อ ๗ ในลักษณะที่เป็นการค้า จะต้องยื่นคำขอรับใบอนุญาตตามแบบที่กำหนดไว้ท้ายเทศบัญญัตินี้ พร้อมกับเอกสารและหลักฐานดังต่อไปนี้

(๑) สำเนาบัตรประจำตัวประชาชน ข้าราชการ หรือพนักงานรัฐวิสาหกิจของผู้ขอรับใบอนุญาต พร้อมรับรองสำเนาถูกต้อง

(๒) สำเนาทะเบียนบ้านของผู้ขอรับใบอนุญาต พร้อมรับรองสำเนาถูกต้อง

(๓) สำเนาใบอนุญาตตามกฎหมายว่าด้วยการควบคุมอาคารของสถานประกอบการหรือหนังสือรับรองอาคาร พร้อมรับรองสำเนาถูกต้อง

(๔) สำเนาใบอนุญาตประกอบกิจการโรงงาน กรณีเข้าข่ายประกอบกิจการโรงงาน

(๕) สำเนาหนังสือรับรองการจดทะเบียนนิติบุคคล พร้อมสำเนาบัตรประชาชนของผู้แทนนิติบุคคล ในกรณีที่ผู้ขออนุญาตเป็นนิติบุคคล พร้อมรับรองสำเนาถูกต้อง

(๖) หนังสือมอบอำนาจ ในกรณีที่เจ้าของกิจการไม่ได้มายื่นดำเนินการขอรับใบอนุญาตด้วยตนเอง พร้อมแนบสำเนาบัตรประชาชน ข้าราชการ หรือพนักงานรัฐวิสาหกิจ ของผู้รับมอบอำนาจ พร้อมรับรองสำเนาถูกต้อง

(๗) สำเนาเอกสาร หรือหลักฐานตามกฎหมายอื่น ๆ ที่เกี่ยวข้อง

(๘) เอกสารหรือหลักฐานอื่นที่เจ้าพนักงานท้องถิ่นเห็นสมควรเรียกเพิ่ม เพื่อประกอบการพิจารณาอนุญาต

(๙) อื่นๆ ตามที่เทศบาลตำบลหนองเสม็ดประกาศกำหนด

ข้อ ๓๐ ผู้ขอรับใบอนุญาตจะต้องปฏิบัติตามหลักเกณฑ์ และเงื่อนไข ดังต่อไปนี้

(๑) ต้องปฏิบัติให้เป็นไปตามเงื่อนไขที่ได้กำหนดไว้ใน หมวด ๑ หมวด ๒ และหมวด ๓

(๒) ดูแลสถานประกอบการให้อยู่ในสภาวะอันดีอยู่เสมอ และทำความสะอาด กวาดล้าง สถานที่ประกอบการค้าให้สะอาดทุกวัน

(๓) ต้องประกอบกิจการนั้นๆ ภายในเขตสถานที่ที่ได้รับอนุญาต

(๔) ต้องดูแล บำรุงรักษาอุปกรณ์เครื่องมือ เครื่องใช้ ในการประกอบกิจการทุกอย่างให้

สะอาดเรียบร้อยและใช้การได้ดีอยู่เสมอ

(๕) ต้องดูแลรักษาสถานที่ อย่ายุ่เป็นแหล่งเพาะพันธุ์หรือที่อยู่อาศัยของสัตว์พาหะนำโรค เช่น แมลงวัน ยุง หรือสัตว์นำโรคอื่นๆ

(๖) อุปกรณ์เครื่องมือในการป้องกัน บำบัดหรือกำจัดมลพิษ ที่เกิดจากการประกอบกิจการ จะต้องเปิดใช้และบำรุงรักษาให้อยู่ในสภาพที่ใช้งานได้ดีอยู่เสมอ

(๗) กรณีประกอบกิจการที่เกี่ยวข้องกับอาหารหรือเครื่องดื่ม ต้องใช้กรรมวิธีในการ ผลิต บรรจุ เก็บ ที่สะอาดถูกสุขลักษณะ และรักษาความสะอาดของภาชนะอุปกรณ์ น้ำใช้ และของใช้ต่างๆ รวมทั้ง ผู้สัมผัสอาหารต้องมีสุขวิสัยส่วนบุคคลที่ดี

(๘) ต้องไม่กระทำการใดๆ อันเป็นเหตุให้เกิดแสง เสียง เขม่า คิว้น กลิ่น ไอ ฝุ่นละออง รั้งสี ความร้อน ความสั่นสะเทือน หรือกรณีอื่นใด จนเป็นเหตุให้เสื่อมหรือเป็นอันตรายต่อสุขภาพ

(๙) ถ้าจะมีการเปลี่ยนแปลงแก้ไข หรือเพิ่มเติมสถานที่ ต้องได้รับอนุญาตจากเจ้าพนักงาน ท้องถิ่นก่อน

(๑๐) ต้องปฏิบัติการอื่นใด เพื่อให้ถูกต้องตามสุขลักษณะ และไม่ก่อให้เกิดผลกระทบหรือเหตุ เดือดร้อนรำคาญต่อประชาชนที่อยู่อาศัยบริเวณใกล้เคียง ตามคำแนะนำของเจ้าพนักงานสาธารณสุข หรือ คำสั่งของเจ้าพนักงานท้องถิ่น

ข้อ ๓๑ เมื่อได้รับคำขอรับใบอนุญาตหรือคำขอต่ออายุใบอนุญาต ให้เจ้าพนักงานท้องถิ่นตรวจความ ถูกต้องและความสมบูรณ์ของคำขอและความครบถ้วนของเอกสารหลักฐานทันที กรณีไม่ถูกต้องครบถ้วน ให้เจ้าพนักงานท้องถิ่นแจ้งต่อผู้ยื่นคำขอให้แก้ไขเพิ่มเติมเพื่อดำเนินการ หากมาสามารถดำเนินการได้ใน ขณะนั้น ให้จัดทำบันทึกความบกพร่องและรายการเอกสารหรือหลักฐานยื่นเพิ่มเติมภายในระยะเวลาที่กำหนด โดยให้เจ้าหน้าที่และผู้ยื่นคำขอลงนามไว้ในบันทึกนั้นด้วย

เจ้าพนักงานท้องถิ่นต้องออกใบอนุญาตหรือมีหนังสือแจ้งคำสั่งไม่อนุญาตพร้อมด้วยเหตุผลให้ผู้ขอ อนุญาตทราบภายในสามสิบวันนับแต่วันได้รับคำขอ ซึ่งมีรายละเอียดถูกต้องหรือครบถ้วนตามที่กำหนดในเทศ บัญญัตินี้

ในกรณีที่มีเหตุจำเป็นที่เจ้าพนักงานท้องถิ่นไม่อาจออกใบอนุญาตหรือยังไม่อาจมีคำสั่งอนุญาตได้ ภายในกำหนดเวลาตามวรรคสอง ให้ขยายเวลาออกไปได้อีกไม่เกินสองครั้ง ครั้งละไม่เกินสิบห้าวัน แต่ต้องมี หนังสือแจ้งการขยายเวลาและเหตุจำเป็นแต่ละครั้งให้ผู้ขออนุญาตทราบก่อนสิ้นกำหนดเวลาตามวรรคสอง หรือตามที่ได้ขยายเวลาไว้แล้วนั้น แล้วแต่กรณี ทั้งนี้หากเจ้าพนักงานท้องถิ่นพิจารณายังไม่แล้วเสร็จ ให้แจ้ง เป็นหนังสือให้ผู้ยื่นคำขอทราบถึงเหตุแห่งความล่าช้าทุกเจ็ดวันจนกว่าจะพิจารณาแล้วเสร็จ พร้อมสำเนาแจ้ง คณะกรรมการพัฒนาระบบราชการ ทราบทุกครั้ง

ข้อ ๓๒ เมื่อเจ้าพนักงานท้องถิ่นได้พิจารณาแล้วเห็นว่า ผู้ขอรับใบอนุญาตได้ปฏิบัติการครบถ้วนตาม ความในหมวดที่ ๑ หมวดที่ ๒ หมวดที่ ๓ และการขออนุญาตนั้นไม่เป็นเหตุกระทบกระเทือนต่อสุขภาพ อนามัยของประชาชนก็ให้ออกใบอนุญาตได้ตามแบบ กอ.๒

ข้อ ๓๓ ผู้ได้รับอนุญาตต้องมารับใบอนุญาตภายในสิบห้าวันนับแต่วันที่ได้รับหนังสือแจ้งการอนุญาต จากเจ้าพนักงานท้องถิ่น หากไม่มารับภายในกำหนดเวลาดังกล่าวโดยไม่มีเหตุอันสมควรให้ถือว่าสละสิทธิ์

ข้อ ๓๔ ใบอนุญาตที่ออกให้ตามเทศบัญญัตินี้ให้มีอายุหนึ่งปีนับแต่วันที่ออกใบอนุญาต และให้ใช้ได้เพียงในเขตพื้นที่ของเทศบาลตำบลหนองเสม็ดเท่านั้น

การขอต่ออายุใบอนุญาตจะต้องยื่นคำขอก่อนใบอนุญาตสิ้นอายุ เมื่อได้ยื่นคำขอต่ออายุใบอนุญาตตามแบบที่กำหนดไว้ท้ายเทศบัญญัตินี้ พร้อมกับเสียค่าธรรมเนียมแล้วให้ประกอบกิจการต่อไปได้จนกว่าเจ้าพนักงานท้องถิ่นจะสั่งไม่ต่ออายุใบอนุญาต

หลักเกณฑ์และเงื่อนไขการต่ออายุใบอนุญาตและการอนุญาตให้ต่ออายุใบอนุญาต ให้นำความในหมวด ๑ หมวด ๒ หมวด ๓ และหมวดที่ ๔ ข้อ ๒๙ และข้อ ๓๐ มาใช้บังคับโดยอนุโลม

ข้อ ๓๕ การขอต่ออายุใบอนุญาต ให้ยื่นคำขอตามแบบ กอ.๓ ที่กำหนดไว้ท้ายเทศบัญญัตินี้ โดยยื่นคำขอพร้อมเอกสารดังต่อไปนี้

(๑) ใบอนุญาตเดิม

(๒) เอกสารและหลักฐาน ที่กำหนดไว้ในข้อ ๒๙ (๑) (๖) และ (๘)

(๓) เอกสารหรือหลักฐานอื่นที่เจ้าพนักงานท้องถิ่นเห็นสมควรเรียกเพิ่ม เพื่อประกอบการพิจารณาต่ออายุใบอนุญาต

ข้อ ๓๖ ผู้รับใบอนุญาตตามเทศบัญญัตินี้ ต้องแสดงใบอนุญาตไว้โดยเปิดเผยและเห็นได้ง่าย ณ สถานที่ประกอบกิจการตลอดเวลาที่ประกอบกิจการ

ข้อ ๓๗ ในกรณีที่ใบอนุญาตสูญหาย ถูกทำลาย หรือชำรุดในสาระที่สำคัญ ให้ผู้ได้รับใบอนุญาตยื่นคำขอรับใบแทนใบอนุญาตภายในสิบห้าวันนับแต่วันที่ได้ทราบถึงการสูญหาย ถูกทำลาย หรือชำรุด ตามแบบ กอ.๔ ที่กำหนดไว้ท้ายเทศบัญญัตินี้

การขอรับใบแทนใบอนุญาตและการออกใบแทนใบอนุญาตให้เป็นไปตามหลักเกณฑ์ วิธีการ และเงื่อนไขดังต่อไปนี้

(๑) ในกรณีที่ใบอนุญาตสูญหาย ให้ผู้ยื่นคำขอรับใบแทนใบอนุญาตนำสำเนาบันทึกการแจ้งความต่อพนักงานเจ้าหน้าที่แห่งท้องที่ที่ใบอนุญาตสูญหายมาแสดงต่อเจ้าพนักงานท้องถิ่นประกอบด้วย

(๒) ในกรณีที่ใบอนุญาตถูกทำลาย หรือชำรุดในสาระที่สำคัญ ให้ผู้ยื่นคำขอรับใบแทนใบอนุญาตนำใบอนุญาตเดิมเท่าที่เหลืออยู่ มาแสดงต่อเจ้าพนักงานท้องถิ่นประกอบด้วย

(๓) การออกใบแทนใบอนุญาตให้ใช้แบบ กอ.๒ โดยประทับตราสีแดงว่า “ใบแทน” กำกับไว้ด้วย และให้มีวันเดือนปีที่ออกใบแทนพร้อมทั้งลงลายมือชื่อเจ้าพนักงานท้องถิ่นหรือผู้ที่ได้รับมอบหมายจากเจ้าพนักงานท้องถิ่นในใบแทนและต้นขั้วใบแทน

(๔) ให้ใช้ใบแทนใบอนุญาตได้เท่ากับเวลาที่เหลือของอายุใบอนุญาตเดิมนั้น

(๕) บันทึกด้านหลังต้นขั้วใบอนุญาตเดิมระบุสาเหตุการสูญหาย ถูกทำลาย หรือชำรุดในสาระสำคัญของใบอนุญาตเดิมแล้วแต่กรณี และลงเล่มที่ เลขที่ ปี ของใบแทนใบอนุญาต

ข้อ ๓๘ เมื่อผู้รับใบอนุญาตไม่ประสงค์จะประกอบกิจการต่อไป ให้ยื่นคำร้องบอกเลิกกิจการต่อเจ้าพนักงานท้องถิ่นตามแบบ กอ.๔

ข้อ ๓๙ หากผู้รับใบอนุญาตประสงค์จะแก้ไขรายการในใบอนุญาต ให้ยื่นคำขอต่อเจ้าพนักงานท้องถิ่นตามแบบ กอ.๔

ข้อ ๔๐ ให้ใช้แบบพิมพ์ต่างๆตามที่กำหนดไว้เทศบัญญัติดังต่อไปนี้

- (๑) คำขอรับใบอนุญาตประกอบกิจการที่เป็นอันตรายต่อสุขภาพ ให้ใช้แบบ กอ.๑
- (๒) ใบอนุญาตประกอบกิจการที่เป็นอันตรายต่อสุขภาพ ให้ใช้แบบ กอ.๒
- (๓) คำขอต่ออายุใบอนุญาตประกอบกิจการที่เป็นอันตรายต่อสุขภาพ ให้ใช้แบบ กอ.๓
- (๔) คำขออนุญาตต่างๆ ให้ใช้แบบ กอ.๔

ข้อ ๔๑ ในกรณีที่ปรากฏว่าผู้รับใบอนุญาตตามเทศบัญญัตินี้ ไม่ปฏิบัติหรือปฏิบัติไม่ถูกต้องตามบทบัญญัติแห่งพระราชบัญญัติการสาธารณสุข พ.ศ. ๒๕๓๕ กฎกระทรวงที่ออกตามพระราชบัญญัติการสาธารณสุข พ.ศ. ๒๕๓๕ หรือเทศบัญญัตินี้ หรือเงื่อนไขที่ระบุไว้ในใบอนุญาตในเรื่องที่กำหนดไว้เกี่ยวกับการประกอบกิจการตามที่ได้รับใบอนุญาตตามเทศบัญญัตินี้ เจ้าพนักงานท้องถิ่นมีอำนาจสั่งพักใช้ใบอนุญาตได้ภายในเวลาที่เห็นสมควรแต่ต้องไม่เกินสิบห้าวัน

ข้อ ๔๒ เจ้าพนักงานท้องถิ่นมีอำนาจออกคำสั่งเพิกถอนใบอนุญาตเมื่อปรากฏว่าผู้รับใบอนุญาต

- (๑) ถูกสั่งพักใช้ใบอนุญาตตั้งแต่สองครั้งขึ้นไปและมีเหตุที่จะต้องถูกสั่งพักใช้ใบอนุญาตอีก
- (๒) ต้องคำพิพากษาถึงที่สุดว่าได้กระทำความผิดตามพระราชบัญญัติการสาธารณสุข

พ.ศ. ๒๕๓๕

(๓) ไม่ปฏิบัติหรือปฏิบัติไม่ถูกต้องตามบทแห่งพระราชบัญญัติการสาธารณสุข พ.ศ. ๒๕๓๕ กฎกระทรวงที่ออกตามพระราชบัญญัติการสาธารณสุข พ.ศ. ๒๕๓๕ หรือเทศบัญญัตินี้ หรือเงื่อนไขที่ระบุไว้ในใบอนุญาตในเรื่องที่กำหนดไว้เกี่ยวกับการประกอบกิจการตามที่ได้รับใบอนุญาตตามเทศบัญญัตินี้ และการไม่ปฏิบัติหรือปฏิบัติไม่ถูกต้องนั้นก่อให้เกิดอันตรายอย่างร้ายแรงต่อสุขภาพของประชาชน หรือมีผลกระทบต่อสถานะความเป็นอยู่ที่เหมาะสมกับการดำรงชีพของประชาชน

ข้อ ๔๓ คำสั่งพักใช้ใบอนุญาตและคำสั่งเพิกถอนใบอนุญาต ให้ทำเป็นหนังสือแจ้งให้ผู้รับใบอนุญาตทราบ ในกรณีที่ไม่พบผู้รับใบอนุญาตหรือผู้รับใบอนุญาตไม่ยอมรับคำสั่งดังกล่าว ให้ส่งคำสั่งโดยทางไปรษณีย์ตอบรับ หรือให้ปิดคำสั่งนั้นไว้ในที่เปิดเผยเห็นได้ง่าย ณ ภูมิสำเนาหรือสำนักทำการงานของผู้รับใบอนุญาต และให้ถือว่าผู้รับใบอนุญาตนั้นได้รับทราบคำสั่งแล้วตั้งแต่วันที่คำสั่งไปถึง หรือวันปิดคำสั่งแล้วแต่กรณี

ข้อ ๔๔ ผู้ถูกสั่งเพิกถอนใบอนุญาตจะขอรับใบอนุญาตสำหรับการประกอบกิจการที่ถูกเพิกถอนใบอนุญาตอีกไม่ได้จนกว่าจะพ้นกำหนดหนึ่งปีนับแต่วันที่ถูกลงโทษเพิกถอนใบอนุญาต

หมวด ๕

ค่าธรรมเนียมและค่าปรับ

ข้อ ๔๕ ผู้ได้รับใบอนุญาตต้องเสียค่าธรรมเนียมการออกใบอนุญาตตามบัญชีค่าธรรมเนียมที่กำหนดไว้ท้ายเทศบัญญัตินี้ในวันที่มารับใบอนุญาตสำหรับกรณีที่เป็นกรณียุติการขอรับใบอนุญาตครั้งแรกหรือก่อนใบอนุญาตสิ้นอายุสำหรับกรณีที่เป็นกรณียุติการขอต่ออายุใบอนุญาตตลอดเวลาที่ยังดำเนินกิจการนั้น ถ้ามิได้เสียค่าธรรมเนียมภายในเวลาที่กำหนด ให้ชำระค่าปรับเพิ่มขึ้นอีกร้อยละยี่สิบของจำนวนค่าธรรมเนียมที่ค้างชำระ เว้นแต่ผู้ได้รับใบอนุญาตจะได้บอกเลิกการดำเนินกิจการนั้นก่อนถึงกำหนดการเสียค่าธรรมเนียมครั้งต่อไป

ในกรณีที่ผู้มีหน้าที่ต้องเสียค่าธรรมเนียมตามวรรคหนึ่งค้างชำระค่าธรรมเนียมติดต่อกันเกินกว่าสอง

ครั้ง ให้เจ้าพนักงานท้องถิ่นมีอำนาจสั่งให้ผู้นั้นหยุดการดำเนินกิจการไว้จนกว่าจะได้เสียค่าธรรมเนียมและค่าปรับจนครบจำนวน

ข้อ ๔๖ บรรดาค่าธรรมเนียมและค่าปรับตามเทศบัญญัตินี้ให้เป็นรายได้ของเทศบาลตำบลหนองเสม็ด

หมวด ๖

บทกำหนดโทษ

ข้อ ๔๗ ผู้ใดฝ่าฝืนหรือไม่ปฏิบัติตามเทศบัญญัตินี้ต้องระวางโทษตามที่กำหนดไว้ในบทกำหนดโทษแห่งพระราชบัญญัติการสาธารณสุข พ.ศ. ๒๕๓๕

บทเฉพาะกาล

ข้อ ๔๘ ใบอนุญาตหรือการอนุญาตใดๆ ที่ได้ให้ไว้ตามข้อบังคับตำบลหนองเสม็ด เรื่อง การควบคุมกิจการที่เป็นอันตรายต่อสุขภาพ พ.ศ. ๒๕๔๑ ที่ยังมีผลใช้บังคับอยู่ในวันที่เทศบัญญัตินี้ใช้บังคับ ให้ใช้ได้ต่อไปจนกว่าจะสิ้นอายุหรือถูกเพิกถอน

ข้อ ๔๙ บรรดาคำขออนุญาตที่ได้ยื่นไว้ตามข้อบังคับตำบลหนองเสม็ด เรื่อง การควบคุมกิจการที่เป็นอันตรายต่อสุขภาพ พ.ศ. ๒๕๔๑ ก่อนหรือในวันที่เทศบัญญัตินี้ใช้บังคับ ให้ถือว่าเป็นคำขออนุญาตที่ยื่นตามเทศบัญญัตินี้และให้ดำเนินการเกี่ยวกับคำขออนุญาตดังกล่าวตามเทศบัญญัตินี้

ข้อ ๕๐ บรรดาระเบียบ ประกาศ หรือคำสั่งใดที่ออกตามข้อบังคับตำบลหนองเสม็ด เรื่อง การควบคุมกิจการที่เป็นอันตรายต่อสุขภาพ พ.ศ. ๒๕๔๑ ที่ใช้บังคับอยู่ในวันก่อนที่เทศบัญญัตินี้ใช้บังคับ ให้ใช้บังคับได้ต่อไปเท่าที่ไม่ขัดหรือแย้งกับข้อกำหนดของเทศบัญญัตินี้

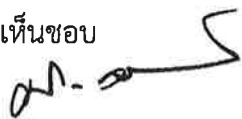
ประกาศ ณ วันที่ ๙ เดือน พ.ศ. ๒๕๖๒



(นายพิชัย วิสุทธิแพทย์)

นายกเทศมนตรีตำบลหนองเสม็ด

เห็นชอบ



(นายประเสริฐ ลือชาธนานนท์)

(.....)

ผู้ว่าราชการจังหวัดตราด

ผู้ว่าราชการจังหวัดตราด